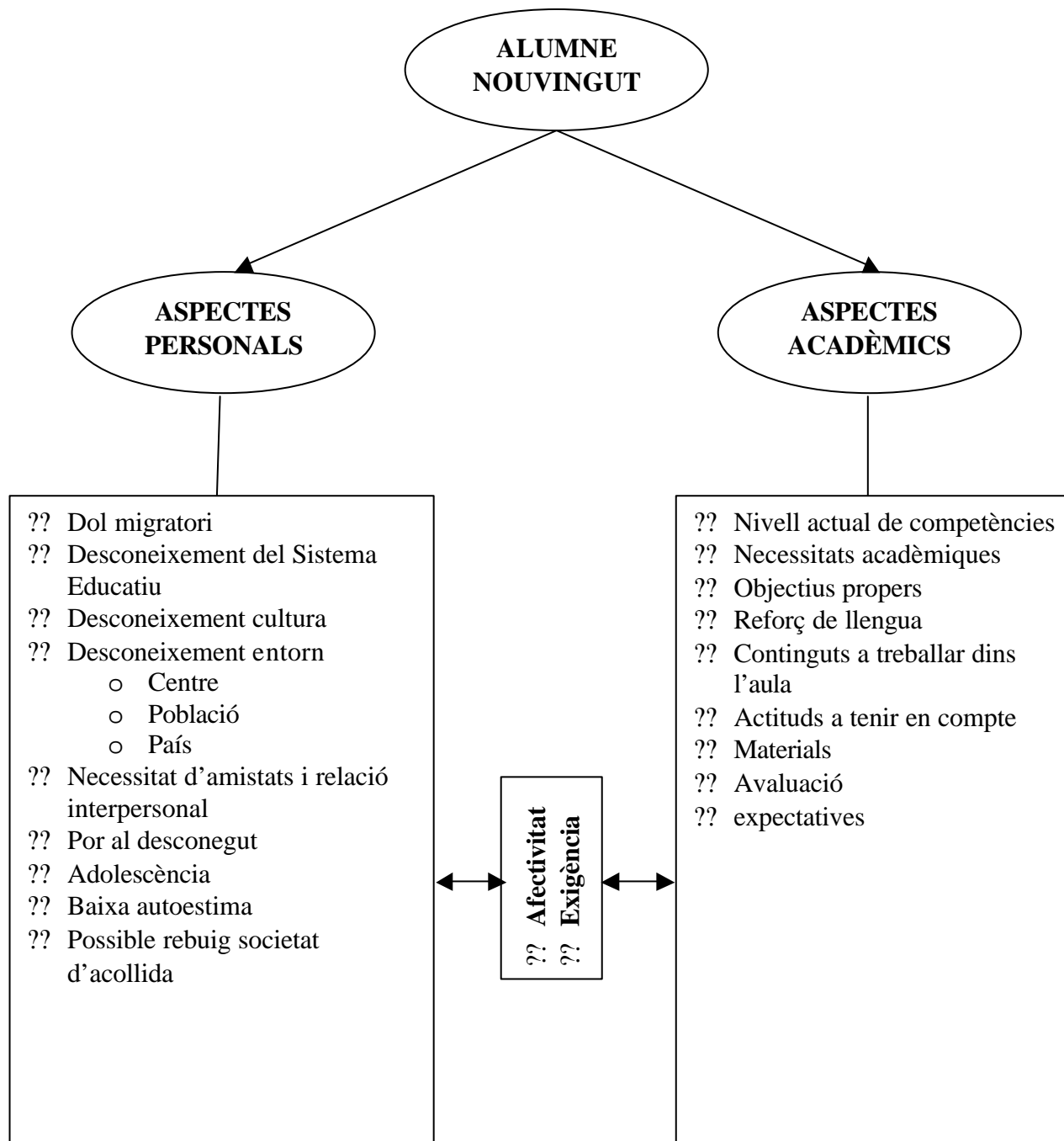
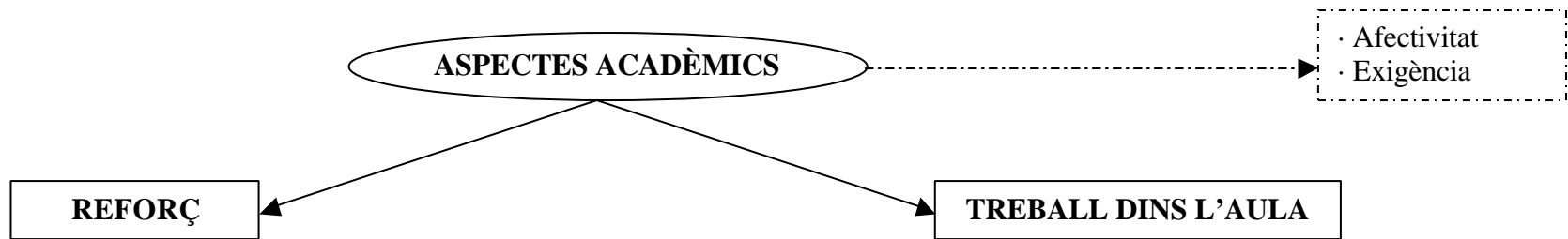


ESTRATÈGIES
FACILITADORES
PER AL TREBALL DINS
L'AULA AMB ALUMNES
NOUvinguts





LLENGUA CATALANA

- ?? Al primer any seria bo poder-los oferir 6 h/setmanals
- ?? Avaluació inicial
- ?? Fer tot el treball oral d'introducció de la nova llengua (vocabulari, estructures bàsiques de conversa, relació so-grafia, primeres nocions d'ortografia...)
- ?? Lectoescriptura
- ?? Metodologia (global-analítica)
- ?? Avaluació sumativa
- ?? ...

MATEMÀTIQUES

- ?? Avaluació inicial
- ?? Conceptes bàsics

ALTRES ÀREES

- ?? Avançament de vocabulari i conceptes bàsics

?? Sempre que puguin procurar que facin el mateix que els altres (autoestima)

?? Evidentment caldrà emprar estratègies facilitadores

PODEN FER MÉS O MENYS IGUAL QUE ELS ALTRES	PODEN FER IGUAL QUE ELS ALTRES EMPRANT ESTRATÈGIES FACILITADORES	DIFÍCILMENT PODEN FER IGUAL QUE ELS ALTRES
?? Ed. Física ?? Ed. Visual i Plàstica ?? Ed. Musical ?? Idioma?? ?? Tutoria ?? ...	?? Socials ?? Naturals ?? Tecnologia ?? Matemàtiques ?? Anglès?? ?? ...	?? Català ?? Castellà ?? Anglès?? ----- ?? Elaboració d'un dossier de llengua, molt relacionat amb el treball que es fa a les hores d'Atenció Individualitzada. ?? Es treballarà bàsicament la part escrita. ?? És important donar-los deures i controlar-ne la realització i la correcció.

ESTRATÈGIES FACILITADORES PER AL TREBALL DINS L'AULA

AFFECTIVITAT

EXIGÈNCIA

La idea principal és que, per mantenir la motivació i un nivell desitjable d'autoestima, l'alumne/a nouvingut es mantingui sempre actiu i realitzi les mateixes activitats que la resta d'alumnes sempre que sigui possible.

ACTIVITAT DE CLASSE	EXPLICACIÓ (del professorat o d'algun company)	TREBALL EN GRUP	TREBALL INDIVIDUAL
ACCIÓ DE L'ALUMNE	ESCOLTAR	PARTICIPAR EN UN GRUP	Treball individual, amb adequacions (2)
ESTRATÈGIES FACILITADORES	<ul style="list-style-type: none"> ?? Mirar-lo sovint, per captar-ne l'atenció. ?? Parlar més lentament. ?? Gesticular (ús de llenguatge no verbal) ?? Acompanyar l'explicació amb imatges. ?? L'alumne-tutor pot fer la funció de centrar-lo amb les imatges del llibre o les que li proporcionï el professorat, o fins i tot amb petites explicacions. ?? Si a l'Atenció Individualitzada s'ha pogut fer un avançament del vocabulari i els conceptes bàsics del tema, es pot facilitar molt la comprensió i el seguiment de l'explicació. ?? Cal tenir en compte que si no es fa cap estratègia facilitadora el més normal és que l'alumne desconnecti al cap de pocs minuts de no entendre res (pot tenir actitud passiva o fer accions disruptives) 	<ul style="list-style-type: none"> ?? És molt important que participi en tots els treball en grup perquè proporcionen moltes situacions comunicatives i oportunitats d'interacció i de coneixement mutu (1) ?? Caldrà parlar amb els companys del grup per demanar-los que facin que l'alumne nouvingut participi en tot allò que pugui (dibuix, còpia, mapes,...) ?? S'ha de valorar al grup la capacitat per fer que participi i tenir en compte aquesta participació a l'hora de valorar el resultat final. <hr/> <p>(1) Com més situacions comunicatives tingui, tindrà més necessitat i motivació per aprendre la nova llengua que li ha de permetre la comunicació i l'adquisició d'aprenentatges.</p>	<p>Per ordre de més desitjable a menys, es pot fer:</p> <ul style="list-style-type: none"> ?? Selecció d'activitats, per veure quines pot fer igual que la resta. ?? Modificació de les ordres d'algunes activitats. ?? Elaboració d'activitats de vocabulari a partir d'imatges del tema (normalment poden ser del mateix llibre). ?? Elaboració d'altres activitats, del mateix tema. ?? Activitats de la mateixa àrea, però d'un altre tema. ?? Activitats d'una àrea diferent. <hr/> <p>(2) La idea és que aquestes adequacions han de ser el màxim de senzilles perquè suposin un desgast mínim del professorat i es puguin mantenir al llarg del curs. És important deixar còpia de totes les activitats que s'adeqüin. S'haurien de recollir al Departament corresponent i també al Departament d'Orientació.</p>