

BIBLIOGRAFIA DE LA CAMPANYA

Dossier núm. 10 de la Xarxa de Biblioteques *Maltractaments i violència contra les dones*, març 2000 (inclou una extensa bibliografia i videografia sobre el tema)

*Vincul't. Materials per treballar amb dones maltractades* Oficina Tècnica del Pla d'Igualtat de la Diputació de Barcelona Col·lecció Guies Metodològiques, 2

SALBER, Patricia R.; TALIAFERO, Ellen. "Reconocimiento y prevención de la violencia doméstica en el ámbito sanitario". *Cedex Guías para la detección de la violencia doméstica*, Barcelona, 2000, núm. 1

*Reflexions en femení* és una publicació bimestral de l'Oficina Tècnica del Pla d'Igualtat. Novembre del 2000

Títols publicats:  
APUNTS SOBRE...  
Núm. 1 La violència domèstica: de l'àmbit privat al públic (novembre de 1999)  
Núm. 2 De les dones a la llengua (gener del 2000)  
Núm. 3 Les dones i les filosofes (març del 2000)  
Núm. 4 La salut de les dones: de la invisibilitat a una atenció de qualitat (maig del 2000)  
Núm. 5 Gènere i medi ambient (juliol del 2000)  
Núm. 6 Joves i sexisme (setembre del 2000)

Per a més informació:  
Passeig de Gràcia, 55, 5è 6a  
08007 Barcelona  
Tel. 934 876 661  
Fax 934 881 158  
a/e: vinasbd@diba.es  
www.diba.es/dona



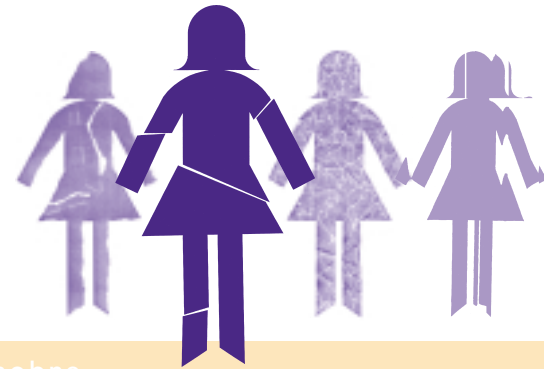
Amb la col·laboració de:

Oficina del Pla Jove  
Àrea de Benestar Social  
Àrea de Salut Pública  
Àrea de Cultura  
de la Diputació de Barcelona



Primera edició: novembre del 2000. Text: Comissió d'elaboració de la campanya. Disseny gràfic: Pere Canals. Edició i producció: Institut d'Edicions de la Diputació de Barcelona. DL B-4641-2000

## REFLEXIONS EN FEMENÍ



Apunts sobre...

# #07 Contra la violència de gènere. Informa-te'n més i millor

## VIOLÈNCIA DE GÈNERE. INFORMA-TE'N MÉS I MILLOR

És una campanya impulsada per l'Oficina Tècnica del Pla d'Igualtat, les àrees de Cultura, Benestar Social, Salut Pública i l'Oficina del Pla Jove de la Diputació de Barcelona, amb el suport del Fòrum de Regidores de l'OTPI i l'assessorament d'expertes de diferents entitats.

**ES FONAMENTA EN ELS PUNTS SEGÜENTS:**

- Segons l'ONU, la violència contra les dones és tot acte de violència que es basa en el fet de pertànyer a aquest sexe, que tingui o pugui tenir com a resultat un dany o patiment físic, sexual o psicològic per a les dones; inclou les amenaces, la coacció i la privació arbitrària de llibertat, tant si es produeix en la vida pública com en la privada.
- La violència de gènere és un fenomen molt extens que es dona, principalment, dins l'àmbit familiar i de parella.
- Gairebé sempre té repercussions en la salut i en les relacions socials i psicològiques de les dones afectades.
- Moltes dones no poden sortir de la soledat

que impliquen les agressions; per això, sovint, és un problema amagat sobre el qual no es pot actuar.

• D'altra banda, als municipis hi ha institucions, on treballen professionals de diferents disciplines, que poden intervenir en la tasca de posar de manifest els problemes i ajudar a prevenir i pal·liar les conseqüències que es deriven de la violència domèstica.

Per això, amb aquesta campanya es vol impulsar la creació de xarxes territorials per integrar dins un mateix programa els compromisos de les institucions, les entitats i els col·lectius d'un mateix ajuntament per combatre la violència de gènere.



**L'OBJECTIU DE LA CAMPANYA ÉS:**

Informar més i millor sobre la violència de gènere i aconseguir que, a cada territori, es treballi, rigorosament i de manera transversal, contra la violència i les desigualtats. Es pretén facilitar que les dones puguin expressar amb claredat que volen una societat alternativa a l'herència masculina de la dominació, una societat nova, dignificada pel respecte i la convivència en una diversitat plural de masculí i femení.

**VOLEM QUE ELS AJUNTAMENTS:**

Es comprometin, amb altres institucions i entitats territorials, en l'eradicació de la violència familiar i de parella. Estableixin un procés d'intervenció per donar una resposta pública, eficaç, solidària i contundent a totes les manifestacions de violència de gènere. Signin un protocol d'actuació conjunta que reculli, pas per pas, la manera més adient de procedir en cada municipi.

**EL LLANÇAMENT D'AQUESTA CAMPANYA CONTRA LA VIOLÈNCIA PRETÉN...**

Informar que les agressions de l'àmbit privat es fonamenten en la desigualtat de gènere i l'abús de poder. La violència de gènere és una qüestió pública que excedeix l'àmbit privat i que la societat no està disposada a consentir.

**Sensibilitzar sobre la necessitat d'establir:**  
Programes d'acció integral de prevenció municipal.  
Protocols d'assistència i seguiment per a les víctimes.  
Compromisos institucionals d'acció integral conjunta.

### PER INFORMAR MÉS I MILLOR...

La campanya ofereix un conjunt d'activitats adreçades als col·lectius següents:

- la població en general;
- les dones de manera particular;
- la gent jove;
- professionals de diferents disciplines;
- persones amb responsabilitats polítiques i tècniques dels àmbits de:
  - l'educació, la igualtat d'oportunitats, l'oci, l'esport
  - la salut, els serveis socials, la cultura
  - serveis d'ordre públic
  - mitjans de comunicació

• i molt especialment tot el teixit associatiu, amb l'objectiu de crear una sensibilitat social favorable al canvi d'actituds, de rebuig contra els maltractaments i d'implicació activa en l'eradicació de la violència de gènere.

### PER QUÈ UNA CAMPANYA?

Perquè els municipis, davant d'aquest greu problema, no poden desentendre-se'n. Perquè la violència cap a qualsevol ciutadana és una provocació a tota la ciutadania. Perquè és necessari protegir i donar suport a les víctimes i, sobretot, prevenir les agressions. Perquè cal estudiar les causes i els mecanismes de les diferents formes de violència. Perquè sigui un clam que faci d'altaveu contra la discriminació, la pobresa i la violència cap a les dones. Per exigir tots els serveis necessaris per dignificar i millorar l'autoestima i l'autonomia de les dones. Per vetllar des del municipi pels drets de totes les dones. Perquè s'adoptin mesures concretes de protecció en situacions especials de risc. Per dir prou. En veu alta.



### SABIÉU QUE...

#### LES DARRERES DADES OFICIALS ESTIMEN QUE:

- A tot l'Estat, cada deu dies una dona mor a causa de maltractaments de la seva parella o exparella.
- Cada dia es produeixen vint-i-set agressions sexuals a nenes i joves.
- Tan sols es denuncien el 10% de les agressions a les dones.
- Les dones que ho han fet a Catalunya l'any 1998 denuncien: agressions psíquiques (51%), físiques (35%) i sexuals (10%).
- Catalunya és la tercera comunitat autònoma si es té en compte el nombre de denúncies per maltractaments. L'any 1999 van haver-hi 923 denúncies.
- A Catalunya existeixen cent cinc places per a dones maltractades i les seves criatures. Estem molt lluny de les recomanacions de la UE: un allotjament familiar per cada 10.000 persones.
- Tan sols el 5% de les víctimes de violència domèstica ateses als serveis d'urgències són identificades correctament en l'informe mèdic.
- Els serveis socials i els serveis mèdics d'atenció primària són llocs de privilegi per fer-ne la detecció precoç; és, doncs, absolutament necessari dotar-los de recursos per poder establir xarxes de suport efectives perquè les dones que són víctimes de la violència puguin refer vincles emocionals i socials, imprescindibles en el procés de recuperació.
- Un 40% de les dones amb discapacitats han estat víctimes de maltractaments, agressions o violacions.
- S'haurien pogut estalviar moltes agressions mortals dictaminant, a temps, mesures cautelars.



### Propostes:

#### QUÈ FER PERQUÈ LES DONES DEIXIN DE SER MALTRACTADES

##### Des de l'Administració local

Adoptar i promoure mesures integrades per prevenir i eliminar la violència contra les dones. Decretar des del municipi que la violència de gènere és un acte criminal contra la dona, la família, la comunitat i la ciutat; per tant, els òrgans de govern han de presentar càrrecs per protegir les possibles víctimes. Fer campanyes de difusió dels drets de les dones i dels recursos i serveis existents per donar atenció a les famílies afectades.

##### Des de les associacions i entitats

Ajudar a posar de manifest la realitat: que hi ha moltes dones de les nostres ciutats, de tots els grups socials, que són víctimes de maltractaments calladament. Facilitar que les persones afectades, les famílies, les amigues o les veïnes, ho diguin, ho denunciïn i demanin ajuda per fer-ho d'una manera efectiva.

##### Des dels àmbits d'educació

Que l'alumnat tingui l'oportunitat, en cada una de les etapes escolars, de tractar del sexisme i dels abusos del sexisme, dins un projecte específic educatiu adequat a cada nivell.

##### Des dels serveis sanitaris

Els serveis d'urgència i l'atenció primària en salut són llocs de privilegi per fer-ne la detecció i comprendre que el malestar de moltes dones es tradueix en múltiples accidents i malalties. De l'actitud i la intervenció adequada del personal mèdic depèn que moltes dones puguin reaccionar, denunciar els maltractaments i començar un procés per afrontar la situació, i rehabilitar la seva dignitat i autoestima.

### Des dels serveis socials

Considerats un altre lloc de privilegi per prevenir i per posar de manifest i denunciar les situacions de violència de gènere. Els equips de serveis socials d'atenció primària han de prioritzar la identificació de la violència en les dones ateses; organitzar l'atenció i l'acompanyament de la dona afectada, i abordar la situació de risc de maltractament amb caràcter d'urgència. També orientar cap a la xarxa especialitzada quan sigui necessari.

### Des dels cossos de seguretat

Crear equips específics, coordinats amb la resta de recursos de cada municipi, per tal d'intervenir en aquesta problemàtica.

### Des dels serveis jurídics

Impulsar la creació de fiscalies específiques per a víctimes de la violència, que agilitzin mesures de protecció a les dones afectades. Donar publicitat a les condemnes en ferm, per tal que deixin de romandre en el silenci de l'àmbit privat.

### Des dels mitjans de comunicació local

Tractar els temes amb eficàcia i professionalitat per tal de promoure canvis en l'opinió pública, relacionats amb la coresponsabilitat de tots els ciutadans i les ciutadanes. Promoure una manera d'informar, objectiva i completa, i, si cal, fer el seguiment de situacions concretes. Publicar informes periòdics de la gestió dels serveis especialitzats acompanyats d'interpretacions de persones expertes. Es poden fer actuacions, també des dels àmbits de lleure i esport. De fet, qualsevol espai de trobada és adient per prevenir la violència domèstica.

### DESCRIPCIÓ DE LA CAMPANYA

#### 1. Presentació

Acte d'obertura, amb l'objectiu d'explicar el desenvolupament del projecte a cada ciutat.

Actes simultanis de presentació, amb la col·laboració de petits equips compostos per professionals de cada àmbit i de dones de les entitats del municipi a:

- centres educatius
- centres sanitaris
- centres de serveis socials
- cossos policials i institucions jurídiques
- premsa local
- associacions i entitats
- sindicats i partits

#### 2. Activitats

*Guia per a la detecció i prevenció de la violència de gènere per a personal sanitari.* Llibre i taller de formació.

Vídeo per a la prevenció de la violència de gènere, per professionals de diferents àmbits.

*Guia Vincula't. Materials per treballar amb dones maltractades.*

*Las hijas de Abel*, obra de teatre per la companyia La Casona.

"Joves i sexisme", número 6 de la col·lecció *Reflexions en femení*. Adreçat a joves entre els 16 i els 25 anys.

Opuscle "Les noies i la prevenció dels maltractaments".

Dossier *Maltractaments i violència contra les dones* i bibliografia especialitzada.

Manual per a la creació d'un protocol d'actuació municipal contra la violència domèstica.

Acte de cloenda de la campanya: cinefòrum.

### 3. Materials

Manifest contra la violència de gènere (1999).

*O m'ia... o de nadié.* Vídeo del Programa *Documentos TV* (1999).

Vídeo sobre l'experiència de l'Ajuntament de Vilafranca del Penedès.

Vídeo de l'obra de teatre *Parramata*.

*Circuit local d'atenció a les dones i víctimes de violència familiar*, publicació de l'Ajuntament de Sant Boi de Llobregat.

#### 4. Suggeriment d'utilització

**de la xarxa de recursos institucionals:**  
Serveis socials d'atenció primària  
Serveis d'urgències hospitalàries i serveis d'atenció primària en salut  
Punts d'orientació i informació a la dona  
Cases d'acollida i refugis municipals  
Cossos de seguretat  
Serveis d'orientació i assistència jurídica dels jutjats  
Serveis d'atenció a la víctima  
Fiscalia i jutjats.

Cada municipi compta amb una xarxa pròpia de recursos: institucionals i específics d'iniciativa privada

